

Gänsemelder MELUND

<https://service.schleswig-holstein.de/Verwaltungsportal/Service/Entry/46>

oder vereinfacht über

<https://tinyurl.com/Gaensemelder>

Ansprechpartner

MELUND: Dr. Bettina Holsten, Tel. 0431-988-7136, bettina.holsten@melund.landsh.de

ALLE DIENSTE

Für Bürger

Für Firmen

Für Behörden

Gänsemelder - Gänsemonitoring und -management

Anbieter	Ministerium für Energiewende, Landwirtschaft, Umwelt, Natur und Digitalisierung
Voraussetzung	BNRZD-Nummer für Schadens- und Ernteverlustmeldungen erforderlich.
Kosten	keine
Registrierung	Servicekonto Servicekonto Business
Zeitaufwand	ca. 10 Minuten
Bearbeitungsdauer	nicht relevant

Der Gänsemelder ermöglicht allen registrierten Bürgern gesichtete Gänse, Enten und Schwäne zu melden. Außerdem ist es allen betroffenen Beteiligten wie z. B. Landwirten, Flächeneigentümern, Pächtern etc. möglich, durch Gänsevögel verursachte Schäden georeferenziert zu melden.

[Weitere Informationen \[+\]](#)

Weitere Links

[Kartenansicht Meldungen Gänsevögel](#)

Verwandte Inhalte

Schlagworte

Gänsefraßschäden Gänsefrassschäden Gänsemonitoring landwirtschaftliche Schäden
Gänse Enten Schwäne Gänsemelder

Sie müssen angemeldet sein, um diesen Dienst nutzen zu können.

[> Anmelden](#)[> Registrieren](#)

Ablauf

1. Bereitstellung eines Formulars mit Kartenausschnitt
2. Ausfüllmöglichkeit des Formulars
3. Verortung der Meldung auf Karte
4. zentrale Speicherung der Daten

[> Häufig gestellte Fragen](#)[> Hilfe](#)

Kontakt

Ministerium für Energiewende, Landwirtschaft, Umwelt, Natur und Digitalisierung des Landes Schleswig-Holstein
Abteilung Naturschutz und Forstwirtschaft
- Frau Dr. Bettina Holsten -
Mercatorstraße 3
24106 Kiel

 0431 988 7136 Bettina.holsten@melund.landsh.de

Registrierung

Einige Dienste erfordern eine einmalige Registrierung im Serviceportal. Sie können sich kostenlos als Privatperson, Firma (dazu gehören auch Organisationen wie z.B. Kammern und Vereine) oder Behörde registrieren.

Bitte wählen Sie, in welcher Funktion Sie sich registrieren möchten.

Bürger

Als Privatperson registrieren, um Online-Dienste zu nutzen. Für bestimmte Online-Dienste benötigen Sie ein Servicekonto Plus.

Servicekonto:

- Registrierung mit E-Mail Adresse und Name

Servicekonto Plus:

- Identitätsnachweis in der Meldebehörde oder mit dem neuen Personalausweis
- Ermöglicht die Nutzung [weiterer Online-Dienste](#)

> Als Bürger registrieren

Firmen & Organisationen

Bei der Registrierung richten Sie ein

Administratorenkonto ein, um

- Benutzerkonten für Mitarbeiter zu verwalten
- Dienste zu beantragen und Mitarbeitern zuzuweisen

Wichtig: Der Administrator kann keine Dienste nutzen. Sie können sich zusätzlich als Mitarbeiter einrichten, um Dienste zu nutzen. Dies erfordert eine zweite E-Mail-Adresse.

> Als Firma / Organisation registrieren

Behörden

Bei der Registrierung richten Sie ein

Administratorenkonto ein, um

- Benutzerkonten für Mitarbeiter zu verwalten
- Dienste zu beantragen und Mitarbeitern zuzuweisen

Wichtig: Der Administrator kann keine Dienste nutzen. Sie können sich zusätzlich als Mitarbeiter einrichten, um Dienste zu nutzen. Dies erfordert eine zweite E-Mail-Adresse.

> Als Behörde registrieren

Registrierung

Servicekonto anlegen

Anrede

☒ Frau ☐ Herr

Vorname

Susanne

Nachname

Werner

E-Mail-Adresse

s.werner@bvsh.net

Passwort

Passwort (Wiederholung)

Länge 8-20 Zeichen. Mindestens 2
von 3 Kriterien: Groß- und
Kleinschreibung, Ziffern,
Sonderzeichen.

Sicherheitsfrage ?

Bitte wählen Sie eine Frage aus

Bitte wählen Sie eine Sicherheitsfrage aus.

Antwort

Zur Absicherung dieses Vorgangs bitten wir Sie, vor dem Speichern der Daten das

FAQ

- > Was ist das Profil Plus?
- > Wie funktioniert die Registrierung mit dem neuen Personalausweis (nPA)?
- > Wie funktioniert die Registrierung über das Kundenzentrum?

Kontakt

✉ Schleswig-Holstein-Service@dataport.de

Registrierung

Servicekonto anlegen

Anrede

☒ Frau ☐ Herr

Vorname

Susanne

Nachname

Werner

E-Mail-Adresse

s.werner@bvsh.net

Passwort

Passwort (Wiederholung)
Länge 8-20 Zeichen. Mindestens 2 von 3 Kriterien: Groß- und Kleinschreibung, Ziffern, Sonderzeichen.

Sicherheitsfrage ⓘ

Bitte wählen Sie eine Frage aus

Bitte wählen Sie eine Sicherheitsfrage aus.

Antwort

Zur Absicherung dieses Vorgangs bitten wir Sie, vor dem Speichern der Daten das Ergebnis zu folgender Rechenaufgabe einzugeben:

 $9 + 42 = ?$

Servicekonto Plus anlegen

Mit einem Servicekonto Plus können Sie [Online-Dienste](#) nutzen, die einen Identitätsnachweis erfordern. Um ein Servicekonto Plus anzulegen, müssen Sie sich einmalig identifizieren. Bitte wählen Sie aus, auf welche Weise Ihre Identität bestätigt werden soll:

☒ Kein Servicekonto Plus anlegen☐ Neuer Personalausweis (eID-Funktion)

Sie benötigen einen Personalausweis mit aktivierter eID-Funktion sowie ein Lesegerät.

☐ Meldebehörde

Hierfür ist ein Besuch in Ihrer Meldebehörde erforderlich.

FAQ

- > Was ist das Profil Plus?
- > Wie funktioniert die Registrierung mit dem neuen Personalausweis (nPA)?
- > Wie funktioniert die Registrierung über das Kundenzentrum?

Kontakt

✉ Schleswig-Holstein-Service@dataport.de

Datenschutz

Datenschutzerklärung

Der Schleswig-Holstein-Service bietet einen sicheren Zugang zu den E-Government-Leistungen des Bundeslandes Schleswig-Holstein. Damit wir für Sie die gewünschten Leistungen erbringen können, ist es jedoch erforderlich, dass Sie uns bestimmte Daten bekannt geben. Es werden im Rahmen der gesetzlichen Bestimmungen nur solche Daten erhoben, die zur Erfüllung der Aufgaben zwingend benötigt werden. Die Daten werden ausschließlich für die eigenen Zwecke, für die sie erhoben wurden, genutzt. Eine Weitergabe erfolgt nur an die fachlich zuständige Stelle innerhalb der Schleswig-Holsteiner Verwaltung, wenn diese die Daten zur Erbringung der von Ihnen gewünschten Leistung benötigt. An Stellen außerhalb der Schleswig-Holsteiner Verwaltung werden Ihre Daten nicht übermittelt. Die Daten sind entsprechend den gesetzlichen Vorschriften durch verschiedene Sicherheitssysteme angemessen gegen Missbrauch geschützt. Alle Mitarbeiterinnen und Mitarbeiter des Bundeslandes Schleswig-Holstein und der von ihr beauftragten Firmen, die mit personenbezogenen Daten umgehen, sind zur Verschwiegenheit verpflichtet.

Registrierung

Für die Nutzung von Fachverfahren der Sicherheitsstufen 1 oder 2 speichern wir nach Ihrer Zustimmung die nachfolgend aufgelisteten Daten von Ihnen. Dadurch können Sie alle Fachverfahren der jeweiligen Sicherheitsstufe nutzen (einmal registrieren - alle nutzen).

- Anrede und ggf. Titel
- Name
- Vorname
- Adresse (Land, PLZ, Ort, Straße, Hausnummer)
- Geburtsdatum (nur bei Registrierung für Sicherheitsstufe 2)
- Ggf. Benutzerkennung (Registrierungen vor Umstellung auf die E-Mail-Adresse)
- E-Mail-Adresse (= Benutzerkennung)
- Passwort
- Sprachauswahl
- Telefonnummer und Eignung für SMS-Empfang
- Freigeschaltete Sicherheitsstufe
- Datum der Einwilligung zur Datenverarbeitung

Bei Firmenkunden und Behörden werden zusätzlich die Fax-Nummer und das Postfach der Firma/Behörde gespeichert.

Die aufgrund Ihrer Einwilligung gespeicherten eigenen Daten können von Ihnen jederzeit eingesehen werden. Bitte klicken Sie dazu auf das Feld "Benutzerprofil".

Wichtiger Hinweis zum Passwort

Halten Sie Ihr Passwort unbedingt geheim, damit keine unberechtigte Person Zugang zu Ihren Daten erlangt. Geben Sie Ihr Passwort nicht auf Nachfrage bekannt. Auch die technischen Betreuer dieses Verfahrens sind nicht berechtigt, Ihr Passwort zu erfahren. Hinweise zu sicheren Passwörtern finden Sie u.a. unter

Löschen der Registrierungsdaten

Wenn Sie Ihre im Schleswig-Holstein-Service gespeicherten Daten löschen, werden diese sofort inaktiv geschaltet. Wenn Sie ein Fachverfahren genutzt haben, werden im Archiv die Daten noch weitere 30 Tage aufbewahrt, um auch rückwirkend noch Fragen und Probleme klären zu können, ansonsten werden sie sofort gelöscht. Daten von Firmen und Ihren Benutzern werden 180-Tage aufbewahrt, sofern ein Fachverfahren benutzt wurde.

Protokolldaten

Es werden für systembezogene Zwecke und zur Störungsanalyse Protokolldaten der jeweiligen Nutzung gespeichert. Eine Löschung der gespeicherten Daten erfolgt nach 4 Tagen.

Wichtiger Hinweis zum Passwort

Halten Sie Ihr Passwort unbedingt geheim, damit keine unberechtigte Person Zugang zu Ihren Daten erlangt. Geben Sie Ihr Passwort nicht auf Nachfrage bekannt. Auch die technischen Betreuer dieses Verfahrens sind nicht berechtigt, Ihr Passwort zu erfahren. Hinweise zu sicheren Passwörtern finden Sie u.a. unter

Löschen der Registrierungsdaten

Wenn Sie Ihre im Schleswig-Holstein-Service gespeicherten Daten löschen, werden diese sofort inaktiv geschaltet. Wenn Sie ein Fachverfahren genutzt haben, werden im Archiv die Daten noch weitere 30 Tage aufbewahrt, um auch rückwirkend noch Fragen und Probleme klären zu können, ansonsten werden sie sofort gelöscht. Daten von Firmen und Ihren Benutzern werden 180-Tage aufbewahrt, sofern ein Fachverfahren benutzt wurde.

Protokolldaten

Es werden für systembezogene Zwecke und zur Störungsanalyse Protokolldaten der jeweiligen Nutzung gespeichert. Eine Löschung der gespeicherten Daten erfolgt nach 4 Tagen.

Cookies

Ein "Cookie" ist ein Datenelement, das eine Website an Ihren Browser schicken kann, um es auf Ihrem System zu speichern. Wir benutzen Sitzungs-Cookies, um Informationen aus einer Website an Ihre Bedürfnisse anpassen zu können. Sie existieren nur, während Sie beim Schleswig-Holstein-Service angemeldet sind. Sobald Sie sich abmelden, werden sie gelöscht. Die meisten Browser können Sie so einstellen, dass Sie benachrichtigt werden, wenn Sie ein Cookie erhalten. Dann können Sie selbst entscheiden, ob Sie das akzeptieren wollen oder nicht. Um den Schleswig-Holstein-Service benutzen zu können, müssen Sie diese Sitzungs-Cookies zulassen. Unsere Seiten verwenden weder Cookies noch andere Techniken, die dazu dienen, das Zugriffsverhalten der Nutzer nachzuvollziehen.

Hinweise zu den Online-Diensten (Fachverfahren)

Diese Hinweise werden ggf. ergänzt durch die [fachverfahrensspezifischen Informationen zum Datenschutz](#)

Wenn Sie weitergehende Fragen zum Schutz Ihrer persönlichen Daten haben, können Sie uns eine Mail schicken an DataportSchleswig-Holstein-Service@dataport.de

Serviceportal



Dienste

Registrierung

Servicekonto anlegen

Bitte überprüfen Sie Ihre Daten und stimmen Sie anschließend der Verarbeitung Ihrer Daten zu. Sie können sich nur registrieren, wenn Sie den Datenschutzbestimmungen zustimmen.

Zusammenfassung Ihrer Daten

E-Mail-Adresse	s.werner@bvsh.net
Vorname	Susanne
Nachname	Werner

Datenschutzerklärung

☒ Ja, ich stimme den [Datenschutzbestimmungen](#) zu.

[< Zurück](#)[Registrierung abschließen >](#)

FAQ

- > [Was ist das Profil Plus?](#)
- > [Wie funktioniert die Registrierung mit dem neuen Personalausweis \(nPA\)?](#)
- > [Wie funktioniert die Registrierung über das Kundenzentrum?](#)

Kontakt

✉ Schleswig-Holstein-SERVICE@dataport.de

[Startseite](#)[Kontakt](#) [Hilfe](#) [Datenschutz](#) [Impressum](#) [Tastaturbedienung](#)

Landesportal

Behördenfinder
Schleswig-Holstein

Registrierung

Sie sind fast fertig: Bitte aktivieren Sie noch Ihr Servicekonto!

Sie erhalten in Kürze eine E-Mail mit einem Aktivierungslink.

Nächste Schritte:

1. Aktivierungslink in der E-Mail anklicken.
2. Melden Sie sich mit Ihrer E-Mail-Adresse und Ihrem Passwort an.





FAQ

- > Was ist das Profil Plus?
- > Wie funktioniert die Registrierung mit dem neuen Personalausweis (nPA)?
- > Wie funktioniert die Registrierung über das Kundenzentrum?

Kontakt

✉ Schleswig-Holstein-Service@dataport.de

Anmeldebestätigung mit Aktivierungslink „Gänsemelder“ MELUND

 Antworten  Allen antworten  Weiterleiten  Chat



Fr 15.12.2017 09:13

Schleswig-Holstein-Service@dataport.de

Schleswig-Holstein-Service: Benutzeraccount wurde aktiviert

An  Werner, Susanne

Guten Tag Susanne Werner,

Ihr am 15.12.2017 erstellter Account im Schleswig-Holstein-Service wurde eingerichtet.

Bitte klicken Sie auf diesen Link oder kopieren Sie ihn in die Adressleiste Ihres Browsers, um Ihr Konto zu aktivieren:

<https://service.schleswig-holstein.de/Verwaltungsportal/Account/Login?Activate=1&GUID=07745065-1FDC-4BE0-B0F1-27B9ACB60DED&Username=s.werner@bvsh.net>

Schöne Grüße

Schleswig-Holstein-Service-Team

Diesen Link bitte nur zur Aktivierung verwenden. Er ist nur zur einmaligen Anwendung geeignet.

Bitte antworten Sie nicht auf diese Nachricht.

Es handelt sich hierbei um eine automatisch erzeugte Information.

Anmerkungen BVSH:

Sollte der Aktivierungslink in der E-Mail nicht anzuklicken sein, bitte diesen Link kopieren und direkt händisch in die Adresszeile der Homepage kopieren oder direkt wieder auf <https://tinyurl.com/Gaensemelder> gehen um sich anzumelden.

Serviceportal

[Home](#) [Dienste](#) [Mein Bereich](#)[E-Mail](#) [Susanne Werner](#) [Logout](#)

x



Für Bürger

Top 5 Dienste

- > [Bewerbung für den Schuldienst Schleswig-Holstein](#)
- > [Kfz-Außerbetriebsetzung](#)
- > [BOB-SH Bauleitplanung](#)
- > [Dienstleistungsrichtlinie](#)
- > [Einfache Melderegisterauskunft](#)

> [Alle Dienste für Bürger](#)

Für Firmen

Top 5 Dienste

- > [Geoserver](#)
- > [Gewerbekarteiauskunft](#)
- > [Einfache Melderegisterauskunft](#)
- > [Dienstleistungsrichtlinie](#)
- > [BOB-SH Bauleitplanung](#)

> [Alle Dienste für Firmen](#)

Für Behörden

Top 5 Dienste

- > [Behördenauskunft für öffentliche Stellen](#)
- > [Auskünfte f. Sicherheits- und Strafverfolgungsbeh.](#)
- > [Geoserver](#)
- > [Gewerbekarteiauskunft](#)
- > [Register zum Schutz fairen Wettbewerbs](#)

> [Alle Dienste für Behörden](#)[Startseite](#)[Kontakt](#) [Hilfe](#) [Datenschutz](#) [Impressum](#) [Tastaturbedienung](#)

Landesportal

Behördenfinder
Schleswig-Holstein

Sie haben 111 neue E-Mails

Serviceportal



[🏠](#)
[Dienste](#)
[Mein Bereich](#)


[Susanne Werner](#)


ALLE DIENSTE

[Für Bürger](#)

[Für Firmen](#)

[Für Behörden](#)

Übersicht der Dienste

×



Dienst 	Anbieter 	Kosten	Registrierung
Gänsemelder - Gänsemonitoring und -management Georeferenzierte Anzeige und Meldung von gesichteten Gänsen, Enten und Schwänen sowie Meldung von Schäden und ggf. Ernteverlusten, die durch ebendiese verursacht sind. Gänsemelder	Ministerium für Energiewende, Landwirtschaft, Umwelt, Natur und Digitalisierung	kostenlos	Servicekonto, Servicekonto Business



[🏠 Startseite](#)

[Kontakt](#)
[Hilfe](#)
[Datenschutz](#)
[Impressum](#)
[Tastaturbedienung](#)

Landesportal



Behördenfinder Schleswig-Holstein



ALLE DIENSTE

Für Bürger

Für Firmen

Für Behörden

Gänsemelder - Gänsemonitoring
und -management

Anbieter	Ministerium für Energiewende, Landwirtschaft, Umwelt, Natur und Digitalisierung
Voraussetzung	BNRZD-Nummer für Schadens- und Ernteverlustmeldungen erforderlich.
Kosten	keine
Registrierung	Servicekonto Servicekonto Business
Zeitaufwand	ca. 10 Minuten
Bearbeitungsdauer	nicht relevant

Der Gänsemelder ermöglicht allen registrierten Bürgern gesichtete Gänse, Enten und Schwäne zu melden. Außerdem ist es allen betroffenen Beteiligten wie z. B. Landwirten, Flächeneigentümern, Pächtern etc. möglich, durch Gänsevögel verursachte Schäden georeferenziert zu melden.

[Weitere Informationen \[+\]](#)

Weitere Links

[Kartenansicht Meldungen Gänsevögel](#)

Verwandte Inhalte

Schlagworte

Gänsefraßschäden Gänsefrassschäden Gänsemonitoring landwirtschaftliche Schäden
Gänse Enten Schwäne Gänsemelder

> Hier starten

Ablauf

1. Bereitstellung eines Formulars mit Kartenausschnitt
2. Ausfüllmöglichkeit des Formulars
3. Verortung der Meldung auf Karte
4. zentrale Speicherung der Daten

> Häufig gestellte Fragen

> Hilfe

Kontakt

Ministerium für Energiewende, Landwirtschaft, Umwelt, Natur und Digitalisierung des Landes Schleswig-Holstein
Abteilung Naturschutz und Forstwirtschaft

- Frau Dr. Bettina Holsten -
Mercatorstraße 3
24106 Kiel

0431 988 7136

Bettina.holsten@melund.landsh.de



Übersicht

- Vogelbeobachtungen
- Erläuterungen
- Impressum



Ebenen

☒ Vogelmeldung



Auf der Internetpräsenz des Gänsemelder Schleswig-Holstein haben Sie die Möglichkeit, Vogelsichtungen in Schleswig-Holstein zu melden.
Auf der aktuellen Seite sehen Sie die Meldungen der letzten 14 Tage. Als angemeldeter Nutzer können Sie über das Menü eigene Meldungen zu Vogelsichtungen abgeben.

Abmelden



Übersicht

Vogelbeobachtungen

Erläuterungen

Impressum

Erläuterungen

Seite: 1 von 15

Automatischer Zoom



Inhalt

Was ist der Gänsemelder?	2
Hintergrund	2
Grundsätze und Ziele	2
Grundlegendes zur Anwendung	3
Anmeldung	3
Überprüfungen der Meldungen	3
Wer hat welche Rechte?	3
Verhalten im Gelände	3
Weshalb muss ich mich registrieren	4
Warum muss ich bei der Anmeldung meine E-Mail-Adresse angeben?	4
Für welchen Zeitraum können Vögel und Schäden gemeldet werden?	4
Übernahme von Daten in Datenbank	4
Vogelmeldungen	5
Wie werden Vogelarten gemeldet?	5
Welche Vogelarten können gemeldet werden?	5
Angaben zur Anzahl der beobachteten Vögel	5
Aufenthaltsdauer	5
Schaden- und Ernteverlustmeldungen	6
Wie werden Schäden gemeldet?	6
Weideschäden	6



▼ Übersicht

[Vogelbeobachtungen](#)

[Erläuterungen](#)

[Impressum](#)

Impressum

Herausgeber

**Der Ministerpräsident des Landes Schleswig-Holstein
- Staatskanzlei -**

Düsternbrooker Weg 104
24105 Kiel
Tel.: +49 431 988-0
E-Mail: Landesportal@stk.landsh.de

[Hinweise zum Austausch von Daten mit der Landesregierung per E-Mail](#)

Rechtliche Hinweise

Das Land Schleswig-Holstein ist eine Gebietskörperschaft öffentlichen Rechts. Es wird vertreten durch den Ministerpräsidenten.

Verantwortliche nach Paragraph 55 Absatz 2 des Staatsvertrags für Rundfunk und Telemedien:

Projektleitung Gänsemelder

Ministerium für Energiewende, Landwirtschaft, Umwelt, Natur und Digitalisierung des Landes Schleswig-Holstein

Referat 52, Schutzgebiete, Artenschutz
V 522/Dr. Bettina Holsten
Mercatorstraße 3
24106 Kiel
Telefon: 0431 / 988 - 7136
E-Mail: Bettina.Holsten@melund.landsh.de

Realisierung und technischer Betrieb

[Dataport](#)
Anstalt des öffentlichen Rechts
Altenholzer Straße 10-14
24161 Altenholz

Lizenzhinweise

Die Karten werden bereitgestellt vom Landesamt für Vermessung und Geoinformationen Schleswig-Holstein sowie vom Bundesamt für Kartographie und Geodäsie.



▼ Vogelmeldung

Erfassen

Bearbeiten

Bitte einen Untermenüpunkt auswählen.

Anmerkungen BVSH:

Wichtig!

Es kann nur ein Fundpunkt zur Zeit gesetzt werden.

Sollte Sie mehrere Flächen für eine Vogelmeldung haben, so müssen diese einzeln ausgewählt und angeklickt werden.



▼ Vogelmeldung

Erfassen

Bearbeiten



Pflichtfelder sind mit einem * gekennzeichnet

Ebenen

Vogelmeldung

Fundpunkt setzen*

Tag der Sichtung*

Angaben zu Flächen

Angebaute Kultur

Weideschäden

Vorhandene Störungen

- ☐ fest installierte optische Vergrämungsmaßnahmen
- ☐ Hunde ☐ Spaziergänger
- ☐ Jagd ☐ Knallschußanlagen
- ☐ Gülle ☐ Sonstige

Angaben zu Vogelarten*



Beobachtete Vögel	geschätzte Anzahl	genaue Anzahl	Aufenthaltsdauer
Noch keine Angaben			

Vogelmeldung

Erfassen

Bearbeiten



Fundpunkt setzen*

Tag der Sichtung*

Angaben zu Flächen

Angebaute Kultur

Weideschäden

Vorhandene Störungen

- ☐ fest installierte optische Vergrämsungsmaßnahmen
- ☐ Hunde ☐ Spaziergänger
- ☐ Jagd ☐ Knallschußanlagen
- ☐ Gülle ☐ Sonstige

Angaben zu Vogelarten*

Beobachtete Vögel ↕	geschätzte Anzahl ↕	genaue Anzahl ↕	Aufenthaltsdauer ↕
Noch keine Angaben			

Anmerkungen BVSH:

Wichtig! Leider derzeit nicht anders möglich!

Um in der Karte einen Fundpunkt zur Vogelmeldung setzen zu können, muss bis auf den Maßstab 20 m in die Karte hineingezoomt werden.

Gänsemelder Schleswig-Holstein



- Vogelmeldung
 - Erfassen
 - Bearbeiten

Vogelbeobachtung melden

Pflichtfelder sind mit einem * gekennzeichnet

Ebenen

- Vogelmeldung
- Flurstücke

Fundpunkt setzen*

152/100, Kiel

Tag der Sichtung*

Angaben zu Flächen

Angebaute Kultur

Weideschäden

Vorhandene Störung

- ☐ fest installierte op
- ☐ Hunde
- ☐ Jagd
- ☐ Gülle

Ackerkulturen

- Ackergras
- Brache
- Getreide
- Gründüngung, Rübsen
- Kartoffeln
- Kleegrass
- Kohl
- Mais
- Raps
- Rüben
- Sommergetreide
- Sonstige Ackerkultur
- Stoppeln, Erntereste
- Vegetationsfreier Acker
- Winterbegrünung, Gras, Getreide
- Wintergetreide
- Zuckerrüben

Grünland

- Grünland
- Grünland, Extensivweide
- Grünland, länger als 15 cm
- Klee
- Sonstiges Grünland

Angaben zu Vogelarten*

Beobachtete Vögel	geschätzte Anzahl	genaue Anzahl	Aufenthaltsdauer
Noch keine Angaben			

Speichern **Abbrechen**



▼ Vogelmeldung

Erfassen

Bearbeiten

Vogelbeobachtung melden

Pflichtfelder sind mit einem * gekennzeichnet

Ebenen

● Vogelmeldung

Flurstücke

Angaben zu Vogelarten

Beobachtete Vögel

Gänse unbestimmt

geschätzte Anzahl

genaue Anzahl

Aufenthaltsdauer

Gänse unbestimmt

Ringelgans

Nonnengans/Weißwangengans

Blässgans

Graugans

Saatgans

Speichern

Abbrechen

Fundpunkt setzen*

Aus

152/100, Kiel

Tag der Sichtung*

11.12.2017

Angaben zu Flächen

Angebaute Kultur

Grünland

Weideschäden

Vorhandene Störungen

☐ fest installierte optische Vergrämungsmaßnahmen

☐ Hunde

☐ Spaziergänger

☐ Jagd

☐ Knallschußanlagen

☐ Gülle

☐ Sonstige

Angaben zu Vogelarten*

Beobachtete Vögel

geschätzte Anzahl

genaue Anzahl

Aufenthaltsdauer

Noch keine Angaben

Speichern

Abbrechen



▼ Vogelmeldung

Erfassen
Bearbeiten



Pflichtfelder sind mit einem * gekennzeichnet

Ebenen

☒ Vogelmeldung

Fundpunkt setzen*

Tag der Sichtung* 11.12.2017

Angaben zu Flächen

Angebaute Kultur Grünland

Weideschäden

Vorhandene Störungen

- ☐ fest installierte optische Vergrämungsmaßnahmen
- ☐ Hunde ☐ Spaziergänger
- ☐ Jagd ☐ Knallschußanlagen
- ☐ Gülle ☐ Sonstige

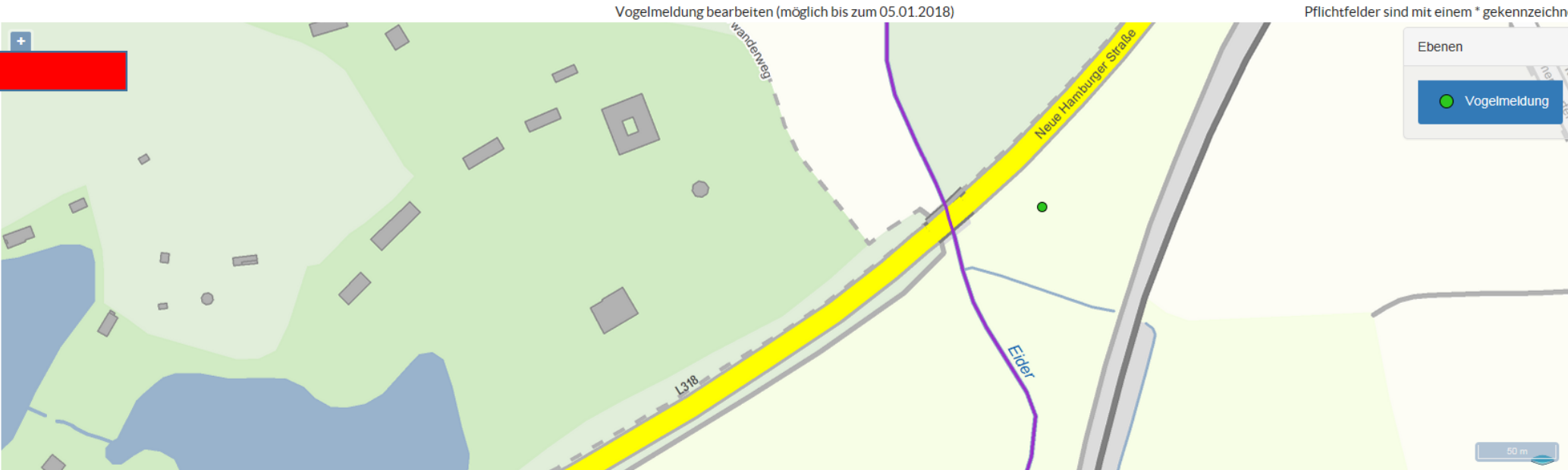
Angaben zu Vogelarten*

Beobachtete Vögel	geschätzte Anzahl	genaue Anzahl	Aufenthaltsdauer	
<input type="radio"/> Kanadagans	51 - 100		5 Tage	<input type="button" value="✎"/>





- Vogelmeldung
- Erfassen
- Bearbeiten**



Ebenen

- ☒ Vogelmeldung

Fundpunkt setzen* ☐ Aus

6/5, Kiel

Tag der Sichtung* 11.12.2017

Angaben zu Flächen

Angebaute Kultur Grünland

Weideschäden

Vorhandene Störungen

☐ fest installierte optische Vergrämungsmaßnahmen

☐ Hunde ☐ Spaziergänger


☐ Jagd ☐ Knallschußanlagen

☐ Gülle ☐ Sonstige

Angaben zu Vogelarten* + -

Beobachtete Vögel	geschätzte Anzahl	genaue Anzahl	Aufenthaltsdauer
<input type="radio"/> Kanadagans	51 - 100		Einzelbeobachtung

ÜbersichtVogelmeldungSchaden- & Ernteverlustmeldung

Gänsemelder Schleswig-Holstein

Meldungen

Registrierung

BNR-ZD*

Einmalig die BNR-ZD angeben um Schäden und Ernteverluste angeben zu können

Pflichtfelder sind mit einem * gekennzeichnet

OK

Anmerkungen BVSH:

Hier können Landwirte ihr Schadensmeldungen unter Angabe der BNRZD abgeben.

Um im weiteren Verlauf der Vegetationsperiode Ernteschäden anmelden zu können, müssen sowohl zuvor Gänse auf der entsprechenden Fläche gemeldet worden sein, als auch eine Schadenserfassung stattgefunden haben.



▼ Meldungen

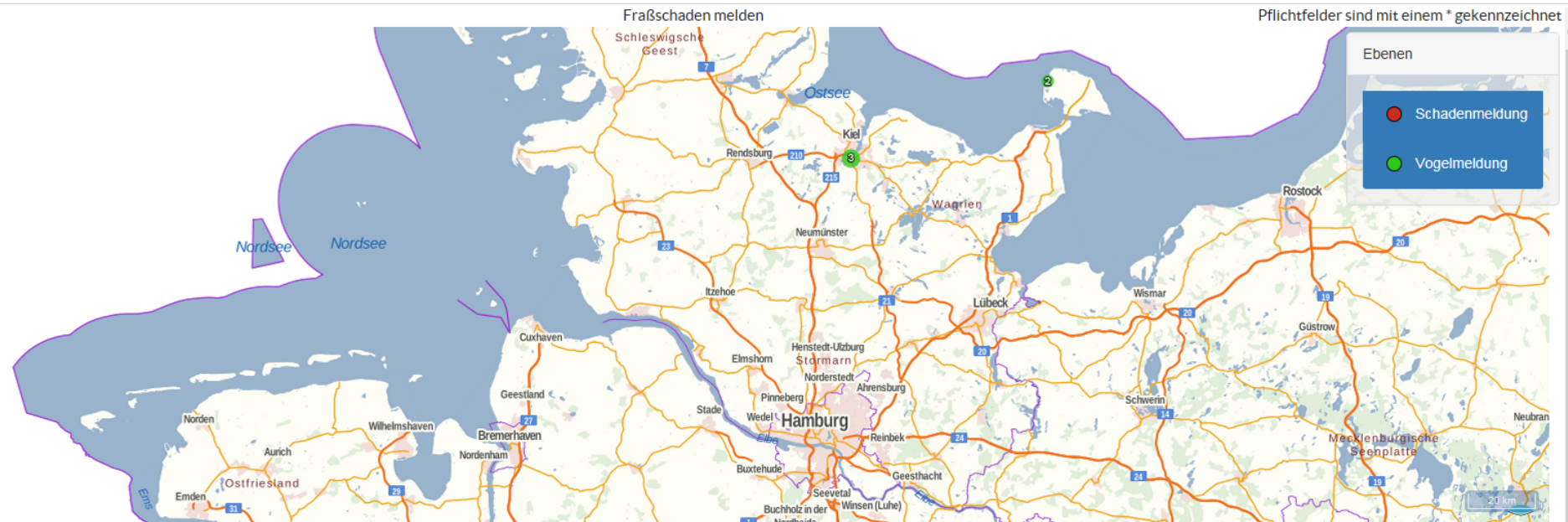
▼ Schaden

Erfassen

Bearbeiten

Ernteverlust

Registrierung



Pflichtfelder sind mit einem * gekennzeichnet

Ebenen

● Schadenmeldung

● Vogelmeldung

Angaben zu Flächen (mehrere Flurstücke möglich)

Flurstück auswählen*

Aus

Beobachtung vom*

Angebaute Kultur*

Schätzungen zu Fraßschäden

Verlust der Blattmasse

Betroffene Fläche

Anzahl Gänsekötter pro m² in geschädigtem Bestand

Vergrämnungsmaßnahmen

- ☐ fest installierte optische Gegenstände
- ☐ Knallschussanlagen
- ☐ Vergrämnungsabschüsse
- ☐ Sonstige

Angaben zu Flurstücken

Flurstück ◇

Anbaufläche (ha) ◇

Noch keine Angaben

Entwicklungsstand ungeschädigte Kultur

Ackerkulturen BBCH-Code

Code

Stadium

Grünland

Durchschnittliche Länge ungeschädigte Kultur in cm

Speichern

Abbrechen



Meldungen

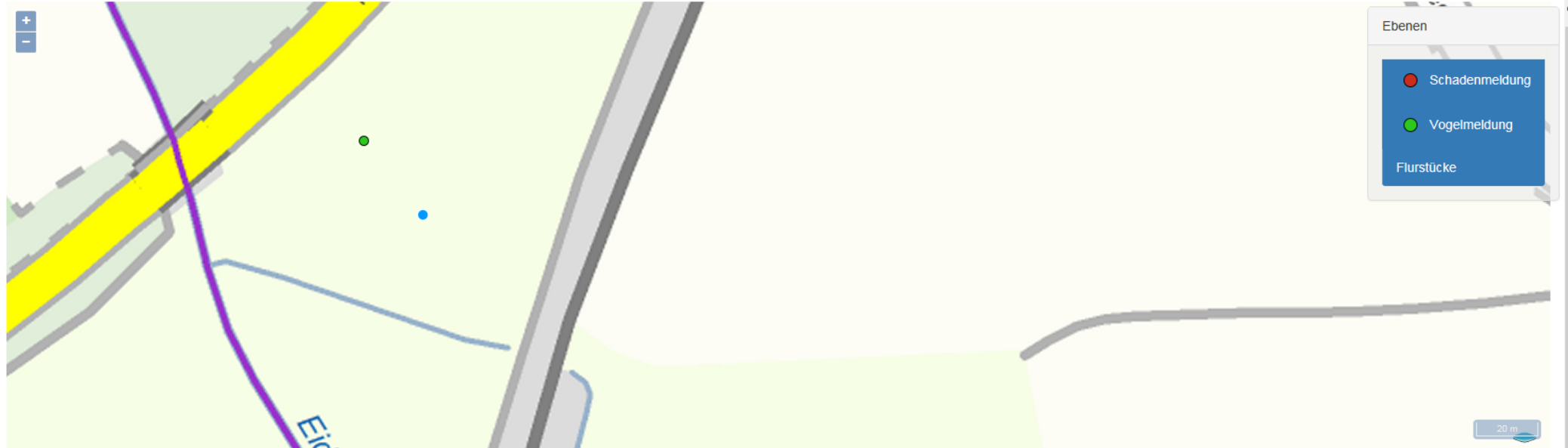
Schaden

Erfassen

Bearbeiten

Ernteverlust

Registrierung

**Angaben zu Flächen (mehrere Flurstücke möglich)**

Flurstück auswählen*

Ein

Beobachtung vom*

11.12.2017



Angebaute Kultur*

Grünland

Schätzungen zu Fraßschäden

Verlust der Blattmasse

Betroffene Fläche

40-59 %

Anzahl Gänseköttel pro m² in geschädigtem Bestand**Vergrämuungsmaßnahmen**

- ☐ fest installierte optische Gegenstände
- ☐ Knallschussanlagen
- ☐ Vergrämuungsabschüsse
- ☐ Sonstige

Angaben zu Flurstücken

Flurstück	Anbaufläche (ha)
Kiel 6/5	

Entwicklungsstand ungeschädigte Kultur

Ackerkulturen BBCH-Code

Code

Stadium

Grünland

Durchschnittliche Länge ungeschädigte Kultur in cm

13

Speichern

Abbrechen



▼ Meldungen

▼ Schaden

Erfassen

Bearbeiten

Ernteverlust

Registrierung

Meine Fraßschäden

Festgestellt am ↕	Kultur ↕	Ort ↕	betroffene Flurstücke ↕
-------------------	----------	-------	-------------------------

Bearbeiten



▼ Meldungen

▼ Schaden

Erfassen

Bearbeiten

Ernteverlust

Registrierung

Meine Fraßschäden

Ernteverlust ↕	Schaden vom ↕	Kultur ↕	Ort ↕	betroffene Flurstücke ↕
----------------	---------------	----------	-------	-------------------------

Bearbeiten



Abmelden

> Hier starten

ALLE DIENSTE

Für Bürger

Für Firmen

Für Behörden

Gänsemelder - Gänsemonitoring und -management

Anbieter	Ministerium für Energiewende, Landwirtschaft, Umwelt, Natur und Digitalisierung
Voraussetzung	BNRZD-Nummer für Schadens- und Ernteverlustmeldungen erforderlich.
Kosten	keine
Registrierung	Servicekonto Servicekonto Business
Zeitaufwand	ca. 10 Minuten
Bearbeitungsdauer	nicht relevant

Der Gänsemelder ermöglicht allen registrierten Bürgern gesichtete Gänse, Enten und Schwäne zu melden. Außerdem ist es allen betroffenen Beteiligten wie z. B. Landwirten, Flächeneigentümern, Pächtern etc. möglich, durch Gänsevögel verursachte Schäden georeferenziert zu melden.

[Weitere Informationen \[+\]](#)

Weitere Links

[Kartenansicht Meldungen Gänsevögel](#)

Verwandte Inhalte

Schlagworte

[Gänsefraßschäden](#)[Gänsefrassschäden](#)[Gänsemonitoring](#)[landwirtschaftliche](#)[Schäden](#)

Ablauf

1. Bereitstellung eines Formulars mit Kartenausschnitt
2. Ausfüllmöglichkeit des Formulars
3. Verortung der Meldung auf Karte
4. zentrale Speicherung der Daten

[> Häufig gestellte Fragen](#)[> Hilfe](#)

Kontakt

Ministerium für Energiewende, Landwirtschaft, Umwelt, Natur und Digitalisierung des Landes Schleswig-Holstein
Abteilung Naturschutz und Forstwirtschaft

- Frau Dr. Bettina Holsten -
Mercatorstraße 3
24106 Kiel

 0431 988 7136 Bettina.holsten@melund.landsh.de

Wir möchten Sie ermuntern den
Gänsemelder umfangreich zu nutzen,
so dass uns zukünftig aktuelle, belastbare
Daten für unser weiteres Gänsemanagement
zu Verfügung stehen.

Vielen Dank!